



Prefeitura Municipal  
de Lavrinhas

Nome do Candidato

Inscrição

# Caderno de Prova



Data 15/06/2019



1h30 de duração



20 questões

**Cargo: Professor PEB II – Ciências (Jornada Básica)**

## INSTRUÇÕES

- Só abra este caderno quando o fiscal autorizar.
- Verifique se este caderno contém 20 questões, numeradas de 1 a 20. Caso contrário, solicite ao fiscal da sala um outro caderno.
- Para cada questão existe apenas UMA resposta certa.
- Transcreva, **com caneta de tinta preta**, as alternativas escolhidas para o GABARITO OFICIAL, sem cometer rasuras. Não deixe nenhuma em branco.
- Não será possível a substituição do Gabarito Oficial.
- Não será permitida qualquer espécie de consulta.
- Não haverá tempo adicional para transcrição de respostas ao gabarito oficial.
- Terminada a prova entregue o gabarito oficial, a folha da prova dissertativa e o caderno de questões ao fiscal. Poderá ser levado **somente** o gabarito provisório de respostas.

    
Certo Errado Errado

## Gabarito Provisório

1.	6.	11.	16.				
2.	7.	12.	17.				
3.	8.	13.	18.				
4.	9.	14.	19.				
5.	10.	15.	20.				



AGIRH – Assessoria e Gestão Integrada  
em Recursos Humanos S/C Ltda  
Email: contato@agirh.org  
<http://www.agirh.org>

PREFEITURA MUNICIPAL DE LAVRINHAS

Processo seletivo 01/20019

**Função: Professor Ensino Básico II - Ciências (Jornada Básica)**

Português

Epigrama 11

A ventania misteriosa  
Passou na árvore cor-de-rosa,  
E sacudiu-a como um véu,  
Um largo véu, na sua mão.

Foram-se os pássaros para o céu  
Mas as flores ficaram no chão  
(Cecília Meireles)

1- Sobre o poema acima podemos observar:

- I. A ventania misteriosa é usada simbolicamente no poema.
- II. Árvore cor-de-rosa, outro símbolo, na verdade representa “uma vida feliz”
- III. É uma metáfora, uma reflexão sobre algumas experiências difíceis da vida humana
- IV. O tempo verbal predominante no poema é o pretérito perfeito.

Estão corretas:

- a) I e II
- b) I e III
- c) I, III e IV
- d) I,II,III e IV

2-Assinale a afirmativa onde a grafia de palavras compostas com advérbios bem e mal está correta:

- a) mal-cheiroso; bem-feitor; bem-educado.
- b) mal-visto; bem-quisto; bendito.
- c) malencarado; malhumorado; bem-estar.
- d) malcriado; bem-vindo; mal-humorado.

3-Assinale a alternativa INCORRETA:

- a) Sem mim não teriam resolvido o problema.
- b) Não vá sem eu.
- c) Saíram de casa sem eu perceber.
- d) Sem eu saber, todos tinham ido ao cinema.

4-Assinale a alternativa que preenche corretamente as lacunas, respectivamente:

Ele veio \_\_\_ serviço.

Chegamos \_\_\_ uma boa conclusão.

Comparecerem perante \_\_\_ justiça.

Trouxe uma mensagem \_\_\_ V.Sa.

a) a; a; a; a.

b) a; à; a; à.

c) à; à; a; a.

d) à; à; à; à.

5-Todas as orações abaixo são sem sujeito; EXCETO:

a) Há dois alunos em sala.

b) Choveu muito ontem.

c) Falaram de você.

d) Basta de reclamações.

### **Conhecimentos Gerais:**

6- A Lei Orgânica Municipal poderá ser emendada mediante proposta:

I - de um terço, no mínimo, dos membros da Câmara Municipal,

II - do Prefeito Municipal,

III - de iniciativa popular;

Está correto em:

a) I e II

b) II e III

c) I e III

d) I, II, III

7- A iniciativa das Leis que versem sobre:

I - regime jurídico dos servidores;

II - criação de cargos, empregos e funções na Administração direta e autárquica do Município ou aumento de sua remuneração,

III - orçamento anual, diretrizes orçamentárias e plano plurianual;

IV - criação, estruturação e atribuições dos órgãos da administração direta do Município

É competência:

a) Da Vereança

b) Da Câmara Municipal

c) Do Prefeito

d) Secretários Municipais

8- A Assembleia Legislativa aprovou em fevereiro de 2019, o projeto de Lei que torna Lavrinhas MIT, junto a outros 42 municípios que aguardavam desde 2018, completando os 140 municípios que receberão mais de R\$ 600 mil por ano, para serem investidos em:

- a) Saúde
- b) Turismo
- c) Educação
- d) Habitação

9-A Prefeitura de Lavrinhas, irá realizar a I Revisão do Plano Municipal Integrado de Saneamento Básico da cidade, que irá ocorrer no dia 27 de maio de 2019. Este projeto contempla. Prioritariamente os Serviços de :

- a) Abastecimento de Água e Esgotamento Sanitário
- b) Saúde
- c) Educação Infantil
- d) Educação Superior

10-Lavrinhas pertence a:

- a) Microrregião de Cruzeiro
- b) Microrregião de Guaratinguetá
- c) Microrregião de Cachoeira Paulista
- d) Microrregião de Queluz

### **Conhecimentos Específicos:**

11. Em qual teoria a seguinte afirmação está pautada?

“Indivíduos que realizam reprodução sexuada têm como principal vantagem a variabilidade genética e transmissão das características físicas e fisiológicas aos descendentes.”

- a) Origem da Vida.
- b) Seleção Natural.
- c) Biogênese.
- d) Uso e Desuso.

12. Gregor Mendel classificou como heterozigoto o genótipo com o mesmo gene, mas alelos diferentes e homozigoto o genótipo com o mesmo gene, com alelos idênticos. Se houver o cruzamento entre dois indivíduos heterozigotos, obteremos em maior proporção quais genótipos?

- a) homozigoto - Aa.
- b) heterozigoto - Aa.
- c) homozigoto - AA.
- d) homozigoto - aa.

13. O eteno ou etileno é:

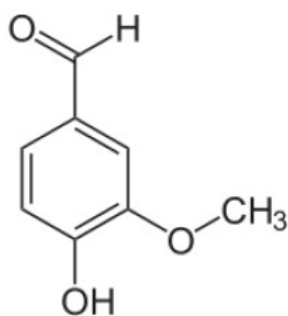
- I. uma das substâncias orgânicas de maior importância para a indústria, pois apresenta diversas aplicabilidades.
- II. Sua principal fonte de obtenção é o petróleo.
- III. Naturalmente o etileno pode ser encontrado em pequenas quantidades em determinadas plantas, nas quais desempenha uma função de hormônio vegetal.
- IV. O etileno é o responsável pelo amadurecimento dos frutos que o contém.

São corretas:

- a) afirmativas I, II e III.
- b) afirmativas II e IV.
- c) afirmativas I, III e IV.
- d) todas afirmativas.

14. Sobre as pteridófitas, é INCORRETO afirmar que:

- a) As pteridófitas – samambaias, avencas e xaxins – foram as primeiras plantas a desenvolver um sistema para a condução de seiva.
- b) A reprodução das pteridófitas é haplodiplobionte, ou seja, alterna uma geração haploide e outra diploide. Sua fase duradoura e complexa é o esporófito diploide.
- c) O protalo é diploide e produz gametas masculinos.
- d) Os protalos clorofilados e verdes alimentam-se pela fotossíntese.



15.

Nessa molécula podemos encontrar o fenol, o éter e:

- a) ácido carboxílico.
- b) cetona.
- c) aldeído.
- d) amina.

16. De acordo com a lei de Coulomb, a força de intensidade elétrica de partículas carregadas é proporcional:

- a) às massas das partículas;
- b) às cargas das partículas;
- c) à metade da distância entre as partículas;
- d) à distância entre as partículas.

17. Os fungos:

- a) são exclusivamente unicelulares.
- b) podem ser eucariontes ou procariontes.
- c) são mais aparentados com os vegetais do que com os animais; suas células possuem uma parede de quitina, o mesmo material que compõe o exoesqueleto das plantas.
- d) são heterótrofos – alimentam-se de matéria orgânica morta ou viva.

18. De acordo com a LDB, é dever dos pais ou responsáveis efetuar a matrícula das crianças na educação básica a partir de qual idade?

- a) três anos.
- b) quatro anos.
- c) cinco anos.
- d) seis anos.

19. São metas do PNE (Plano Nacional de Educação):

- a) Universalizar, para a população de 4 (quatro) a 17 (dezessete) anos com deficiência, transtornos globais do desenvolvimento e altas habilidades ou superdotação, o acesso à educação básica e ao atendimento educacional especializado, preferencialmente na rede regular de ensino, com a garantia de sistema educacional inclusivo, de salas de recursos multifuncionais, classes, escolas ou serviços especializados, públicos ou conveniados.
- b) Oferecer educação em tempo integral em, no mínimo, 90% (noventa por cento) das escolas públicas, de forma a atender, pelo menos, 50% (cinquenta por cento) dos (as) alunos (as) da educação básica.
- c) Alfabetizar todas as crianças, no máximo, até o final do 5º (quinto) ano do ensino fundamental.
- d) Elevar a taxa de alfabetização da população com 15 (quinze) anos ou mais para 100% (cem por cento) até 2020.

20. De acordo com o Estatuto da Criança e do Adolescente: “Deixar o médico, professor ou responsável por estabelecimento de atenção à saúde e de ensino fundamental, pré-escola ou creche, de comunicar à autoridade competente os casos de que tenha conhecimento, envolvendo suspeita ou confirmação de maus-tratos contra criança ou adolescente, ocorrerá pena de:

- a) reclusão, de 3 (três) a 6 (seis) anos.
- b) detenção de 2 (dois) a 4 (quatro) anos, e multa.
- c) detenção de seis meses a dois anos, e multa.
- d) multa de três a vinte salários de referência, aplicando-se o dobro em caso de reincidência.